



DEMOLICIONES SOTO

NIT. 43.187.044



Medellín, 14 Julio de 2023

Señores

EMPRESA INDUSTRIAL Y COMERCIAL DEL ESTADO - ADELI

Carrera 49 N° 50 A – 20, Piso 3.

Centro Comercial La Gran Manzana

Itagüí

Asunto: Presentación Informe de actividades Peritaje De Inservibles

A continuación, se presenta el desarrollo de las actividades realizadas para el cumplimiento de la ORDEN DE TRABAJO Y/O COMPRA Y/O SERVICIO No.003-2023.

Actividad 1: Acceder al lugar donde se encuentran depositados todos los bienes muebles

Ejecución de la actividad y evidencia

DEMOLICIONES SOTO con NIT 43.187.044, accedió el día sábado 08 de julio del 2023 al lugar donde se encuentran todos los bienes muebles inservibles a evaluar (coso municipal ubicado en el municipio de Caldas vereda la Miel – patios secretaria de tránsito de Itagüí), previa autorización de ingreso.



DEMOLICIONES SOTO

NIT. 43.187.044



Edison Alejandro Carrillo Arias
Para Tu usuario

7 de jul.

...

Muy buenas tardes.

Realizaremos la visita al coso municipal ubicado en la Vereda la Miel – Municipio de Caldas, el día de mañana sábado 8 de julio de 2023 a las 7:00 a.m.

ADELI como custodio de los elementos y portador de las llaves de bodegas y lotes de bienes muebles inservibles de Itagüí, lo acompañará con las únicas funciones de autorizar el ingreso y prestar el servicio de apertura de estas y cierre de las bodegas una vez se haya ejecutado el objeto contractual.

Le recordamos que las actividades a ejecutar para el cumplimiento de la orden de servicio No.003-2023 recaen única y exclusivamente sobre ustedes como contratistas.

Estaremos atentos a cualquier inquietud.

Feliz día.



ALEJANDRO CARRILLO ARIAS
Profesional Universitario
Dirección Operativa y de Proyectos
Carrera 49 # 50A-20
Centro Comercial La Gran Manzana
Tercer piso
Tel: 604 3737676 ext: 41102
Cel: 311 335 64 99



DEMOLICIONES SOTO

NIT. 43.187.044



Actividad 2: Registro fotográfico de la disposición de los bienes muebles.

Ejecución de la actividad y evidencia

Procedemos al registro fotográfico de la disposición de los bienes muebles donde se encontraron cuatro (4) bodegas y dos (2) patios en los cuales encontramos los siguientes elementos:

PRODUCTOS	
Aire Acondicionados	Casilleros Metálicos
Amplificadores	Estantería De Pared
Archivadores	Fotocopiadoras
Asientos Para Aulas De Clase	Gabinetes
Bancos	Guitarras
Aspiradoras	Impresora Multifuncional
Bascula	Grabadoras
Bastón	Video Beam
Biblioteca	Tambores
Maquinas Sumadoras	Impresora Laser
Fax	Máquina De Escribir
Cafeteras	Maquina Multifuncional
Caja	Mesas
Butacos	Minicomputadores
Estantería	Neveras De Uso Domestico
Cámaras De Seguridad	Ups
Casilleros	Pianos
Caminador	Discos Duros
Clarinetes	Reflectores
Computador De Mesa	Muebles
Tableta	Sillas De Rueda
Computador Portátil	Sillas De Ejecutivo
Cuadro	Sillas Plásticas
Bafles	Teclados
Ecuilibradores	Organizadores
Televisor	Teléfono
Escáneres	Trípodes
Escritorios	Libros
Ventiladores	Servidores
	Vitrinas



DEMOLICIONES SOTO

NIT. 43.187.044



En la **Bodega Número Cuatro** encontramos:

- Neveras
- Mesas
- Horno microondas
- Sillas de ejecutivo
- Asientos para aulas de clase
- Ventiladores
- Archivadores
- Baffles
- Organizadores
- Libros
- Sillas plásticas
- Impresoras
- Cafetera, entre otros.

Según las directrices técnicas para el manejo ambiental adecuado de la chatarra, podemos clasificar que el material encontrado en esta bodega son RESIDUOS SOLIDOS (Tit.2, Dec 1077 de 2015), entre los cuales encontramos:

Residuos no peligrosos (Tit.2, Dec 1077 de 2015) como papel, plástico, vidrio, madera, material sucio, muebles y estanterías.

Residuos de aparatos eléctricos y electrónicos – (RAEE) (Tit.7A, Dec 1076 de 2015) como neveras, computadores, hornos microondas y aires acondicionados.

A continuación, se anexa registro fotográfico de la bodega numero cuatro.





DEMOLICIONES SOTO
NIT. 43.187.044





DEMOLICIONES SOTO
NIT. 43.187.044





DEMOLICIONES SOTO

NIT. 43.187.044





DEMOLICIONES SOTO

NIT. 43.187.044



En la **Bodega Número Tres** encontramos:

- Impresoras
- Computadores de mesa (monitor, CPU y teclados)
- Escáneres
- Televisores
- Fotocopiadoras
- Computadores portátiles
- Cafeteras

Según las directrices técnicas para el manejo ambiental adecuado de la chatarra, podemos clasificar que el material encontrado en esta bodega son RESIDUOS SOLIDOS (Tit.2, Dec 1077 de 2015), entre los cuales encontramos:



DEMOLICIONES SOTO

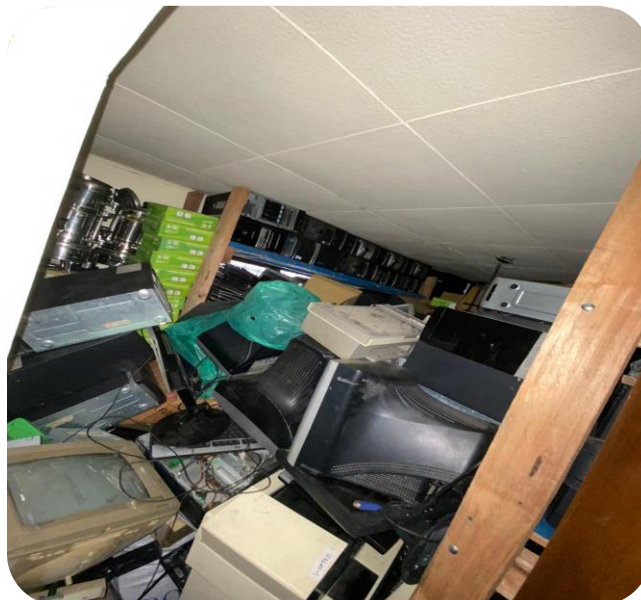
NIT. 43.187.044



Residuos no peligrosos (Tit.2, Dec 1077 de 2015) como papel, plástico, vidrio, madera, material sucio, muebles y estanterías.

Residuos de aparatos eléctricos y electrónicos – (RAEE) (Tit.7A, Dec 1076 de 2015) como neveras, computadores, hornos microondas y aires acondicionados.

A continuación, se anexa registro fotográfico de la bodega número tres.





DEMOLICIONES SOTO

NIT. 43.187.044





DEMOLICIONES SOTO

NIT. 43.187.044



En la **Bodega Número Dos** encontramos:

- Impresoras
- ventiladores
- Escáneres
- Fotocopiadoras
- Grabadoras
- Televisores
- Maquinas sumadoras

Según las directrices técnicas para el manejo ambiental adecuado de la chatarra, podemos clasificar que el material encontrado en esta bodega son RESIDUOS SOLIDOS (Tit.2, Dec 1077 de 2015), entre los cuales encontramos:

Residuos no peligrosos (Tit.2, Dec 1077 de 2015) como papel, plástico, vidrio, madera, material sucio, muebles y estanterías.

Residuos de aparatos eléctricos y electrónicos – (RAEE) (Tit.7A, Dec 1076 de 2015) como neveras, computadores, hornos microondas y aires acondicionados.

A continuación, se anexa registro fotográfico de la bodega número dos.





DEMOLICIONES SOTO

NIT. 43.187.044





DEMOLICIONES SOTO

NIT. 43.187.044



En la **Bodega Número Uno** encontramos:

- Computadores de mesa
- Computadores portátiles
- Minicomputadores
- Tablet
- Pianos
- Monitores
- Teclados
- Mouse
- Cargadores
- Cables
- Video Beam
- UPS
- Discos duros
- Impresoras
- Fotocopiadoras
- Escáneres
- Televisores



DEMOLICIONES SOTO

NIT. 43.187.044



- CPU
- Equipo de sonido
- Modem
- Fax

Según las directrices técnicas para el manejo ambiental adecuado de la chatarra, podemos clasificar que el material encontrado en esta bodega son RESIDUOS SOLIDOS (Tit.2, Dec 1077 de 2015), entre los cuales encontramos:

Residuos no peligrosos (Tit.2, Dec 1077 de 2015) como papel, plástico, vidrio, madera, material sucio, muebles y estanterías.

Residuos de aparatos eléctricos y electrónicos – (RAEE) (Tit.7A, Dec 1076 de 2015) como neveras, computadores, hornos microondas y aires acondicionados.

A continuación, se anexa registro fotográfico de la bodega número uno.





DEMOLICIONES SOTO
NIT. 43.187.044





DEMOLICIONES SOTO

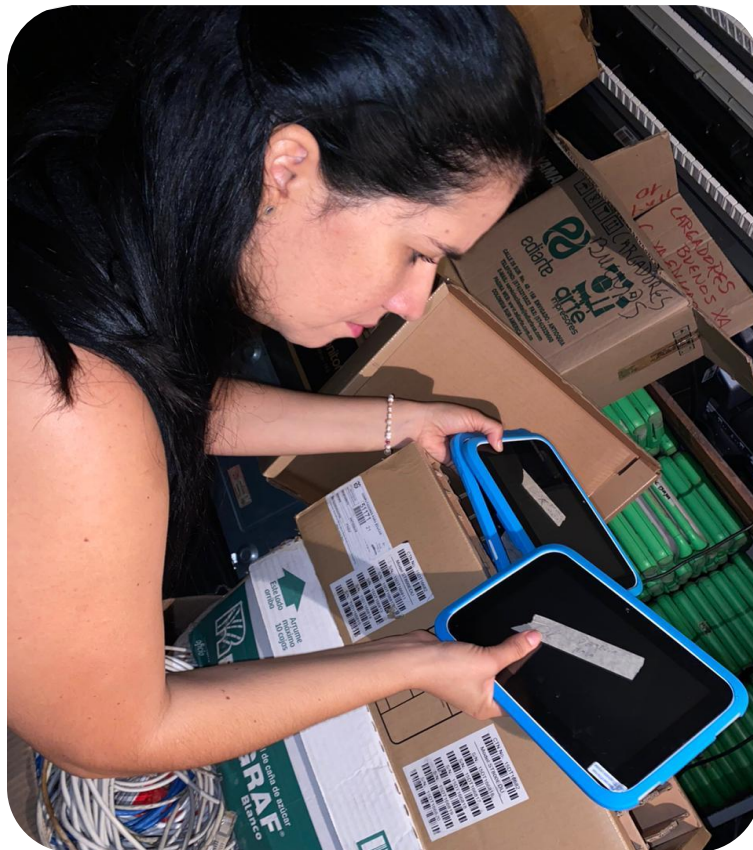
NIT. 43.187.044





DEMOLICIONES SOTO

NIT. 43.187.044





DEMOLICIONES SOTO

NIT. 43.187.044



En el **Patio Número Uno** encontramos:

- Sillas (metálicas y de madera)
- Asientos para aula de clase
- Archivadores (metálicos y de madera)
- Mesas
- Tambores
- Casilleros metálicos

Según las directrices técnicas para el manejo ambiental adecuado de la chatarra, podemos clasificar que el material encontrado en esta bodega son RESIDUOS SOLIDOS (Tit.2, Dec 1077 de 2015), entre los cuales encontramos:

Residuos no peligrosos (Tit.2, Dec 1077 de 2015) como papel, plástico, vidrio, madera, material sucio, muebles y estanterías.

Residuos de aparatos eléctricos y electrónicos – (RAEE) (Tit.7A, Dec 1076 de 2015) como neveras, computadores, hornos microondas y aires acondicionados.

A continuación, se anexa registro fotográfico del patio número uno.





DEMOLICIONES SOTO
NIT. 43.187.044





DEMOLICIONES SOTO
NIT. 43.187.044





DEMOLICIONES SOTO

NIT. 43.187.044





DEMOLICIONES SOTO

NIT. 43.187.044



En el **Patio Número Dos** encontramos:

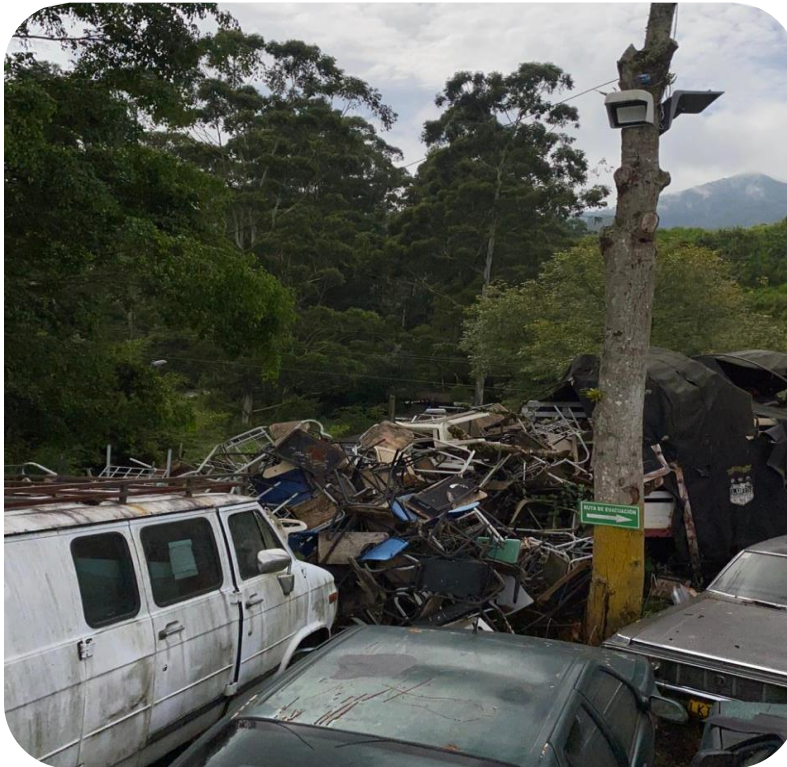
- Sillas
- Asientos para aula de clase
- Mesas

Según las directrices técnicas para el manejo ambiental adecuado de la chatarra, podemos clasificar que el material encontrado en esta bodega son RESIDUOS SOLIDOS (Tit.2, Dec 1077 de 2015), entre los cuales encontramos:

Residuos no peligrosos (Tit.2, Dec 1077 de 2015) como papel, plástico, vidrio, madera, material sucio, muebles y estanterías.

Residuos de aparatos eléctricos y electrónicos – (RAEE) (Tit.7A, Dec 1076 de 2015) como neveras, computadores, hornos microondas y aires acondicionados.

A continuación, se anexa registro fotográfico del patio número dos.





DEMOLICIONES SOTO

NIT. 43.187.044





DEMOLICIONES SOTO

NIT. 43.187.044



Actividad 3: De acuerdo con el peritaje, emitir el concepto del avalúo comercial de los bienes muebles a los cuales se les vaya a dar de baja.

Ejecución de la actividad y evidencia

Para saber el valor comercial de los bienes muebles, se hizo una inspección fotográfica de los mismos, analizando las características externas e internas para así determinar el concepto actual.

En la ***Bodega Número Cuatro*** encontramos:

Neveras, Mesas, Horno microondas, Sillas de ejecutivo, Asientos para aulas de clase, Ventiladores, Archivadores, Bafles, Organizadores, Libros, Sillas plásticas,



DEMOLICIONES SOTO

NIT. 43.187.044



Impresoras, Cafetera, entre otros bienes muebles, la cual tendría un avalúo comercial de \$1.500.000 debido al peritaje realizado.

En la **Bodega Número Tres** encontramos:

Impresoras, computadores de mesa (monitor, CPU y teclados), Escáneres, Televisores, fotocopiadoras, Computadores portátiles, Cafeteras, entre otros bienes muebles, la cual tendría un avalúo comercial de \$1.000.000 debido al peritaje realizado.

En la **Bodega Número Dos** encontramos:

Impresoras, ventiladores, Escáneres, Fotocopiadoras, Grabadoras, Televisores, Maquinas sumadoras, entre otros bienes muebles, la cual tendría un avalúo comercial de \$900.000 debido al peritaje realizado.

En la **Bodega Número Uno** encontramos:

Computadores de mesa, Computadores portátiles, Minicomputadores, Tablet, Pianos, Monitores, Teclados, mouse, Cargadores, cables, Video Beam, UPS, discos duros, Impresoras, Fotocopiadoras, Escáneres, Televisores, CPU's, Equipo de sonido, Modem, Fax, entre otros bienes muebles, la cual tendría un avalúo comercial de \$2.000.000 debido al peritaje realizado.

En la **Patios Número Uno** encontramos:

Sillas (metálicas y de madera), Asientos para aula de clase, Archivadores (metálicos y de madera), mesas, Tambores, Casilleros metálicos, entre otros bienes muebles, la cual tendría un avalúo comercial de \$800.000 debido al peritaje realizado.

En la **Patios Número Dos** encontramos:

Sillas, Asientos para aula de clase, Mesas, entre otros bienes muebles, la cual tendría un avalúo comercial de \$500.000 debido al peritaje realizado.

Actividad 4: Emitir concepto del estado actual de los bienes muebles.

Ejecución de la actividad y evidencia



DEMOLICIONES SOTO

NIT. 43.187.044



Después de realizado el avalúo comercial procedemos a emitir el concepto del estado actual de los bienes muebles, emitiéndolos por bodega y patio correspondiente

En la **Bodega Número Cuatro** encontramos:

Neveras, Mesas, Horno microondas, Sillas de ejecutivo, Asientos para aulas de clase, Ventiladores, Archivadores, Baffles, Organizadores, Libros, Sillas plásticas, Impresoras, Cafetera, entre otros, donde se procede revisar de forma interna y externa los residuos de aparatos eléctricos y electrónico como: neveras, horno microonda, ventiladores, baffles, impresoras y se precisa que estos bienes muebles se encuentran deteriorados en su totalidad y se explica de la siguiente manera: por un lado, externamente se encuentran desgastes en enchufe o empalme por la antigüedad que estos poseen, están en un estado de oxidación que es inviable aprovecharlos o darles un segundo uso. Por otro lado, internamente se encuentran cables totalmente sueltos algunos de ellos quemados que imposibilitan que por lo menos alguno de estos residuos por lo menos encienda, se reflejan que también fueron quebrados así que podemos encontrar que las partes claves para el funcionamiento de estos electrodomésticos se encuentran destrozados y en total deterioro, las sillas de ejecutivo y las sillas plásticas se encuentra en un estado deplorable y no son aptas para un segundo uso.

En la **Bodega Número Tres** encontramos:

Impresoras, computadores de mesa (monitor, CPU y teclados), Escáneres, Televisores, fotocopiadoras, Computadores portátiles, Cafeteras, entre otros bienes muebles. Luego de realizar el respectivo análisis interno y externo evidenciamos que la mayoría de estos residuos eléctricos y electrónicos están en estado lamentables y definitivamente son no aprovechables. Externamente las pantallas y demás partes de computadores tienen grandes impactos de caída, y que impresoras, escáneres, fotocopiadoras, televisores carecen de partes importantes como botones teclas e incluso algunas conexiones. Internamente partes como rodillos, unidades laser, procesadores, discos o tarjetas se encuentran en total destrucción o algunos ni tienen estas partes fundamentales.

En la **Bodega Número Dos** encontramos:

Impresoras, ventiladores, Escáneres, Fotocopiadoras, Grabadoras, Televisores, Maquinas sumadoras. Debido a que en la bodega dos y tres encontramos los



DEMOLICIONES SOTO

NIT. 43.187.044



mismos bienes muebles se procede a realizar el mismo concepto del Estado actual de estos.

En la **Bodega Número Uno** encontramos:

Computadores de mesa, Computadores portátiles, Minicomputadores, Tablet, Pianos, Monitores, Teclados, mouse, Cargadores, cables, Video Beam, UPS, discos duros, Impresoras, Fotocopiadoras, Escáneres, Televisores, CPU's, Equipo de sonido, Modem, Fax, servidores. nuevamente se procede a realizar el peritaje detalladamente y se encuentra lo siguiente: los minicomputadores se encontraban en un estado deteriorable, incompletos, malas conexiones, teclados dañados. Las Tablet se encontraban con impactos por caídas, quemadas, puertos deteriorados, donde ninguna de estas puede ser aprovechable de ninguna manera. Al revisar los servidores se encuentra que sus componentes están totalmente averiados y es imposible que se puedan recuperar. En general ninguno de los bienes muebles que fueron encontrados en la bodega número uno puede ser recuperables ya que todos están en total deterioro.

En el **Patio Número Uno y Dos** encontramos:

Sillas (metálicas y de madera), Asientos para aula de clase, Archivadores (metálicos y de madera), mesas, Tambores, Casilleros metálicos, Sillas. Luego del peritaje detallado se define que NINGUNO de los residuos que allí se encuentran son aprovechables debido a que se encuentran consumidos por el óxido, quebrados, la madera se encuentra en estado de descomposición total.

CONCLUSIÓN DEL PERITAJE COMERCIAL DE LOS BIENES MUEBLES INSERVIBLES DEL MUNICIPIO DE ITAGÜÍ.

De acuerdo con el peritaje realizado y detallado en los puntos anteriores, y teniendo en cuenta el valor referente en el mercado de dichos materiales, finalmente se define que el valor total de la disposición final de los materiales encontrados es de \$6.700.000 (Seis Millones, Setecientos Mil Pesos M/L).

Atentamente,



DEMOLICIONES SOTO
NIT. 43.187.044



PAULA SOTO

PAULA ANDREA SOTO

C.C. N° 43.187.044

Carrera 60 # 77 Sur – 98

Email: sotodemoliciones@gmail.com

Cel. 312.254.1388 – 304.351.4792